

# VEJLEDNING

UNIT - SYSTEM 1 - TYPE 6371



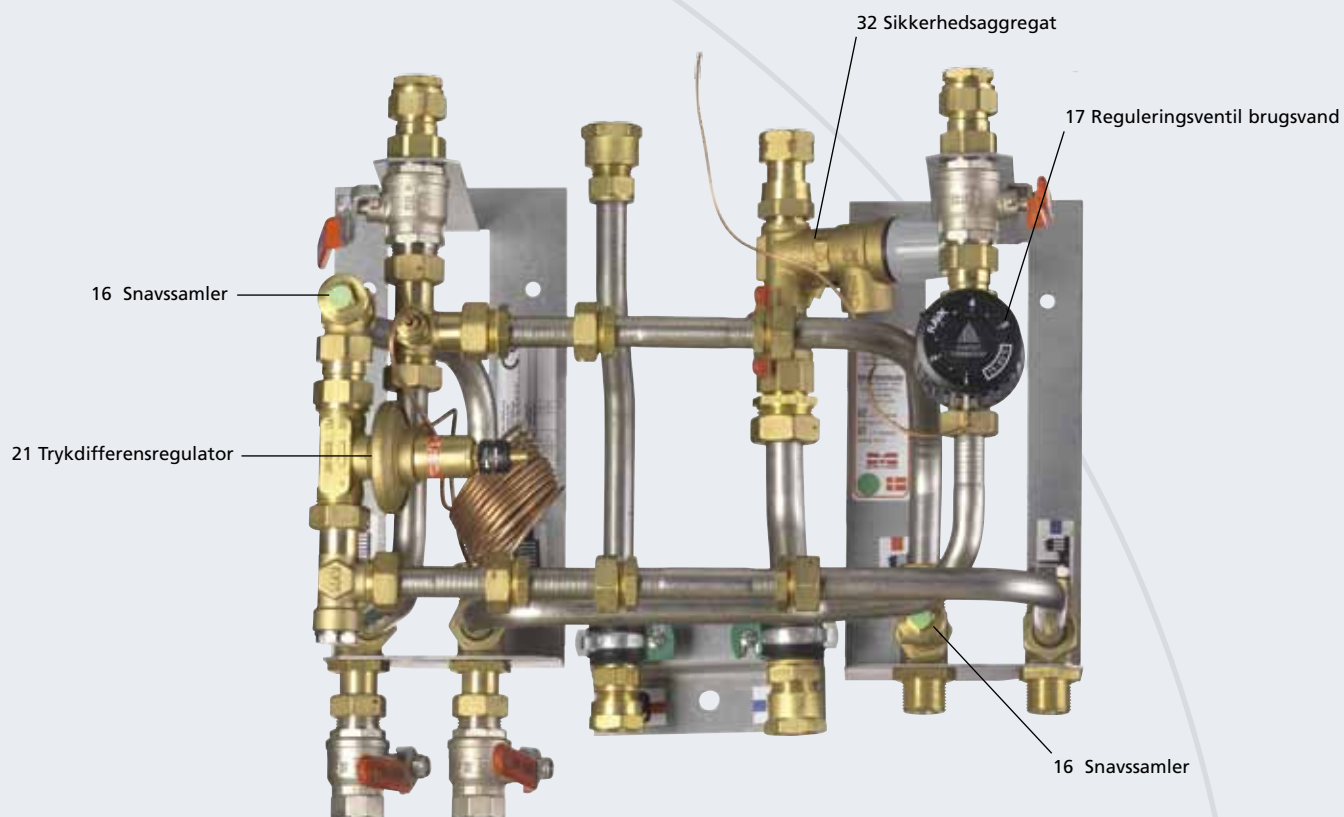
Creating hot water

# Direkte unit System 1

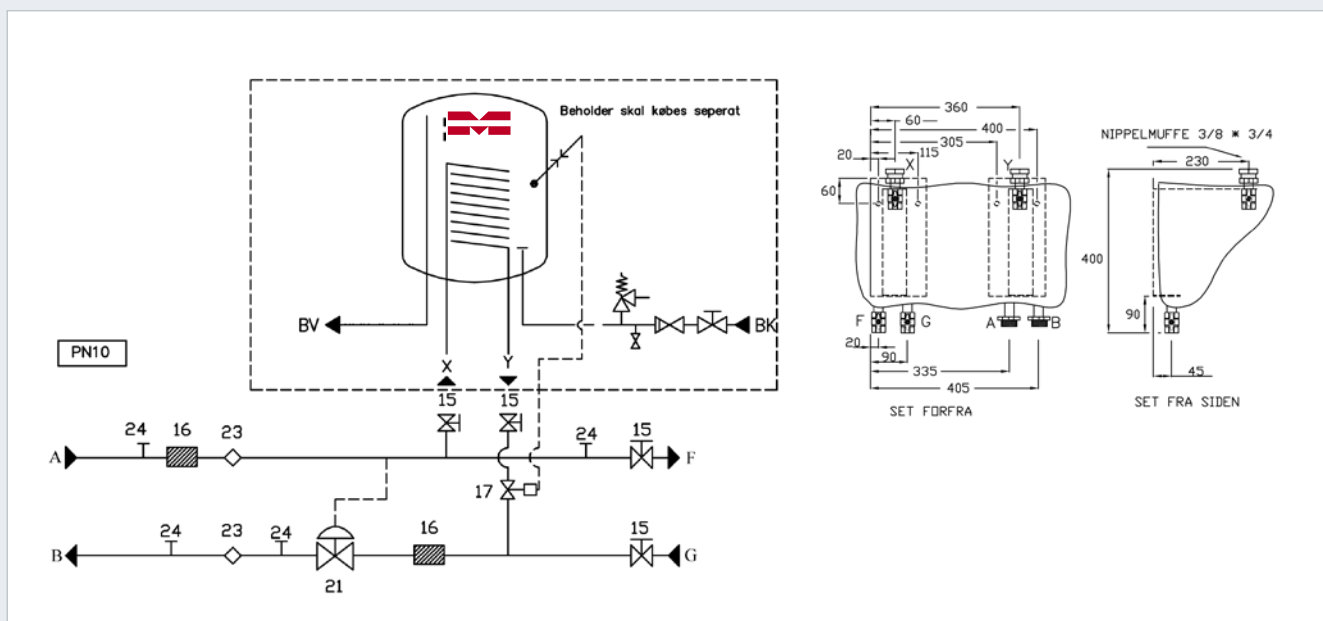
Type 6371

VVS nr. 37.5278.010

Metro nr. 163711000



# Direkte unit System 1



## STYKLISTE

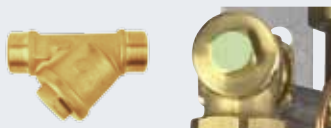
15	Afspærringsventil	A	Fjernvarme, frem: DN20
16	Snavssamler	B	Fjernvarme, retur: DN20
17	Termostatventil VMT 15 med element RAVK	F	Anlæg frem: DN20
21	Differenstrykregulator, Danfoss AVPL (Kvs 1,6)	G	Anlæg retur: DN20
23	Passtykke for måler DN 20L = 110/165	X	Beholder frem: DN20
24	1/2" følerlomme for måler (afproppet)	Y	Beholder retur: DN20

# Direkte

## DRIFTSFORSTYRELSE

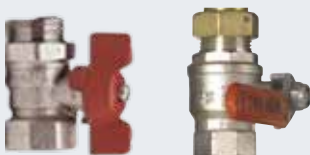
### Manglende varme

Se efter om ventiler, der skal stå åbne eventuelt er blevet lukket ved en fejltagelse. Bevæg radiator-/ gulvtermostater. Rens evt. snavssamler (16) (udføres af installatør)



### Utætte ventiler

Drej forsøgsvis ventilen til en »mere tæt« stilling. Luk om nødvendigt hovedventilerne (15)



### Utætte radiatorer/ Gulvvarmeslanger eller samlinger

Luk hovedventilerne (15) og/ eller værkets hovedventiler. Kontakt installatør

### Manglende varmt vand

Bevæg reguleringsventilen (17) og indstil på ny. (Se skala på næste side)

### Vandet for varmt

Bevæg reguleringsventilen (17) og indstil på ny (eventuelt til en lavere indstilling). (Se skala på næste side)

### Støj

Knirken i rør og radiatorer skyldes temperaturbevægelser, og er helt ufarligt. Rislen i rør og radiatorer kan

skyldes luft, anlægget udluftes. Susen eller pibende lyd i ventiler kan skyldes for højt cirkulationstryk, dette er ufarligt. Indstil trykdifferensregulatoren (21) eller lad installatøren indstille den til et lavere tryk.

## DRIFT AF ANLÆG

### Radiatorer

Den mest økonomiske drift opnås ved gennemstrømning af den mindst mulige vandmængde med den størst mulige afkøling. Ved berøring af en radiators underside skal denne føles næsten kold. Hvis der i en stue eller sammenhængende rum findes flere radiatorer, skal radiatortermostaterne på radiatorerne være ens indstillet

### Radiatortermostater

Radiatortermostaterne indstilles til en passende rumtemperatur er nået. Begynd f.eks. ved indstilling 3. Med laveste indstilling vil radiatortermostaterne typisk holde en rumtemperatur på ca. 6 °C.

### Gulvvarmekredse

Er forudindstillet af installatøren med hensyn til korrekt flow og temperatur, ellers kontakt installatør for viden om eventuelle ændringer.

### Varmt vand

Vandets temperatur indstilles på reguleringsventil (17). Temperaturen kan aflæses på analog termometer (25) på beholderen. Vandtemperaturen bør typisk ligge mellem 50 - 55 °C svarende til en indstilling på føler elementet mellem 3,5 - 4. Se skala nedenunder.

### Kontrol af temperaturer

Rumtemperaturen bør kontrolleres jævnligt på termometer i stuen. Returtemperaturen kontrolleres på fjernvarmemåleren (23). Skal være så lav som muligt. Bør typisk ikke overstige 35 - 40 °C. Hvis man er i tvivl om den tilladte returtemperatur til værket, kontakt da installatøren.

### Trykdifferens regulator AVPL (21)

Trykdifferens regulatoren er fra fabrikken indstillet til en trykdifferens på 0,1 bar, hvilket svarer til et flow på ca. 0,5m<sup>3</sup>/h. Ved en lavere indstilling opnås

et lavere flow, en bedre afkøling og en lavere ydelse. Ved en højere indstilling opnås et højere flow, en dårligere afkøling og en højere ydelse.

## STOP AF ANLÆG

### Brand

Luk hovedventilerne (15) og/ eller værkets hovedventiler.

### Rørbrud

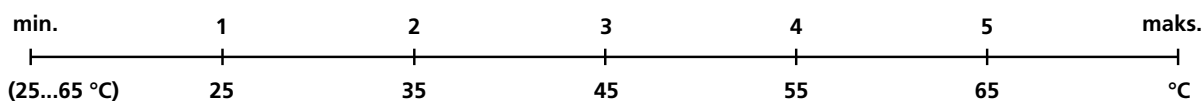
Luk hovedventilerne (15) og/ eller værkets hovedventiler.

### Bortrejse

Ved frostrisiko stilles ventil (17) på laveste mulig indstilling.

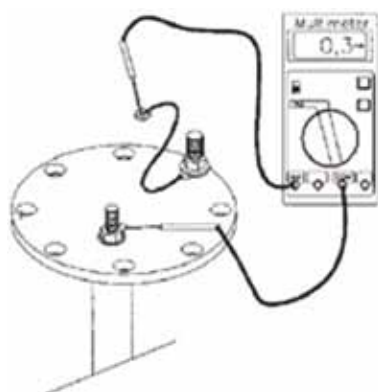


### RAVK 25°... 65°C med RAV, VMT, VMA og KOVM ventil



Skala fra afsnit om Varmt vand

### Kontrol af anode i beholder



1. Afbryd den elektriske forbindelse på hovedafbryderen.
2. Fjern det grå plastdæksel i bunden af vandvarmeren. Man kan derefter komme til alle udskiftelige dele i vandvarmeren.
3. Ledningsforbindelsen mellem anoden og beholderen afmonteres ved anoden.
4. Indsæt et multimeter (område mA). Såfremt man nu måler en anodestrøm større end 0,3 mA, er massen af anoden stor nok til at beskytte beholderen. Er anodestrømmen derimod mindre end 0,3 mA, bør anoden kontrolleres og evt. skiftes.
5. Med den nye anode følger en monteringsanvisning, der skal følges. Monter det grå plastdæksel og tænd for den elektriske forbindelse.

# Tilbehør



**21 Trykdifferensregulator**  
Er indstillet af installatøren.  
Bestemmer differenstrykket.



**16 Snavssamler**  
Samler snavs i anlægget. Må kun renses når der ikke er tryk på unitten.  
Afmærket med grøn prik.



**15 Afspærringsventil**  
Afspærringsventil lukker for gennemgang.



**32 Sikkerhedsaggregat**  
Indeholder kontraventil, afspærrings- og sikkerhedsventil. Sikkerhedsventilen skal aktiveres min. hvert halve år, for at undgå tilkalkninger.  
Ventilen skal dryppe ved opvarmning.



**31 Sikkerhedsventil**  
Sikrer at trykket i radiatoranlægget ikke kommer over 3 bar.



**25 Analog termometer**  
Viser temperaturen i beholderen.



**17 Termostatisk reguleringsventil RAVK**  
– til indstilling af varmtvandstemperaturen. Bør indstilles til ca. 50-55 grader svarende til ca. 3,5-4 på ventilen.

**NB!** Ikke alle dele ligner eller indgår nødvendigvis i unitten



METRO THERM A/S · 3200 HELSINGE  
TLF 48 77 00 00 · FAX 48 79 73 33  
info@metrotherm.dk · www.metrotherm.dk



08:100 – 08.12