

METRO THERM A/S

(CVR nr. 20567112)

Grønt regnskab for året 2008

(13. grønne regnskabsafleggelse)

Indholdsfortegnelse

Basis oplysninger	3
Ledelsens redegørelse	5
Godkendelsespåtegninger.....	10
Anvendt regnskabspraksis	10
Oplysninger om miljøforhold 2008.....	11
Noter.....	12
Ordlister og anvendte forkortelser	15

Basis oplysninger

Virksomheden

METRO THERM A/S, Rundinsvej 55, 3200 Helsingø, P-nummer: 1.001.525.528
(herefter betegnet METRO)

Moderselskab

NIBE Industrier AB • Box 14 • Järnvägsgatan 40 • 285 21 Markaryd, Sverige

Miljøtilsynsmyndighed

Gribskov kommune, Rådhusvej 3, 3200 Helsingø

Hovedaktivitet m.v.

Branche: Jern og metal

Hovedaktivitet: Fremstilling af beholdere til brugsvandsopvarmning

Listepunkter:

- A 203 Anlæg, der foretager støvfrembringende overfladebehandling, herunder slibning, sandblæsning og pulverlakering, af emner af jern, stål eller andre metaller, når den samlede udsugningskapacitet fra anlægget overstiger 10.000 normal m³ pr. time.
Anlæg, der foretager overfladebehandling af emner af jern, stål og andre metaller, herunder undervognsbehandling, når kapaciteten til forbrug af organiske opløsningsmidler overstiger 6 kg pr. time, bortset fra anlæg, der er omfattet af J 104.
- A 205 Virksomheder i øvrigt, der foretager forarbejdning af jern, stål eller metaller med et hertil indrettet produktionsareal på 1.000 m² eller derover

Væsentlige biaktiviteter

D 107 Virksomheder, der fremstiller skumplast eller andre polymere materialer

Virksomhedens væsentligste miljøgodkendelser

Journal TF 9.826/84-3-1, ændring af godkendelse, vilkår 5.3.6 mht. afkasthøjde.

Journal TF 9.826/84-3-1, ændring af godkendelse, vilkår 5.7.2 mht. proces-spildevand, syrebad.

Journal TF 9.826/84-3-1, ændring godkendelse mht. ændring af fosfatering/nitrifikationshæmning.

Journal TF 9.826/84-3-1, ændring af egenkontrol af luftafkast.

Journal TF 9.826/84-3-1, ændring af egenkontrol af luftafkast.

Journal TF 9.826/84-3-1, dispensation for afleveringspligten for emaljeslam

Journal TF, dispensation for afleveringspligten for:

- 250 kg tomme spraydåser, malerbøtter mv.
- 250 kg miljøklude
- 150 kg kviksølvholdige lyskilder
- 100 t. svovlholdigt spildevand (bejdsebade) fra emaljeafdelingen
- 15.000 liter fosfatbade (inkl. rensesvæske) fra lakeringsanlægget
- 25.000 liter fosfatbade (enkl. rensesvæske) fra lakeringsanlægget
- 25.000 liter olieaffald

Sagsid 2007/03715, dispensation for afleveringspligten for:

- 30.000 kg trykprøveslam, kølevæske (H1 affald)
- 5.000 kg. Svejestøv, lakrester mm. (H2 affald)
- 2.000 kg. Polyol og organiske opløsningsmidler (C affald)
- 5.000 kg. Spildolie, fast olieaffald og oliefiltre (A affald)
- 2.000 kg. Isocyanat samt evt. ukendt (Z affald)
- 5.000 kg olie/vand emulsioner (A/H affald)
- 1.000 kg akkumulatorer (X affald)

Samlet godkendelse i henhold til miljøbeskyttelseslovens kapitel 4 og 5 er givet i august 1997.

Ressource- og miljømæssige parametre

De væsentligste miljømæssige parametre ved virksomhedens hovedaktivitet samt væsentlige biaktiviteter er, at

- fremstillingen kræver et betydeligt forbrug af energi og vand.
- der i fremstillingsprocessen ved overfladebehandling anvendes svovlsyre, hvorved der foregår en oxidation.
- der i fremstillingsprocessen ved isoleringen dannes polymerisation ved anvendelse af isocyanat/polyol.
- fremstillingsprocessen skaber støv, støj, spildevand samt affald.

Ledelsens redegørelse

Kvalitets- arbejdsmiljø og miljøpolitik

METRO, beliggende på Rundinsvej 55, 3200 Helsinge, sælger, udvikler og fremstiller vandvarmere, beholdere og tilbehør.

METRO – Creating hot water (mission).

METRO vil fremstå som den bedste leverandør af de elvandvarmere, fjernvarmebeholdere, centralvarmebeholdere, combibeholdere, units for fjernvarme og elunit, reservedele som indgår i reservedelskatalog, inderbeholdere som halvfabrikat, isolerede beholdere som halvfabrikat, OEM-produkter, armaturer, sikkerhedsaggregater og tilbehør samt indkøbte vandvarmere.

Generelt vil METRO være kendetegnet ved:

- At være certificeret i henhold til gældende standarder, DS/EN ISO 9001, DS/EN ISO 14001, samt DS/OHSAS 18001 og skabe løbende forbedringer indenfor disse.
- At yde kunden det, sammenlignet med andre leverandører, højeste forhold mellem produktkvalitet og pris set på hele produktsortimentet
- At være leverandør af produkter, der er produceret under forhold, der tager mest mulig hensyn til det ydre miljø samt til arbejdsmiljøet
- At sikre overholdelse af gældende myndighedskrav og andre krav som METRO har tilsluttet sig
- Løbende at skabe forbedring både hvad angår miljø, arbejdsmiljø samt kvalitet samt forebygge forurening

De væsentligste arbejdsmiljøforhold er svejserøg (indeklima), støj, indretning, kemikalier, tunge løft og maskinsikkerhed.

Kommentarer til miljøgodkendelser

Virksomheden er reguleret efter miljøbeskyttelseslovens kapitel 4 og 5, som efter loven har en 8 årig ramme. Miljøgodkendelsen omfatter tilladelser til emission, bortskaffelse af affald, ressourceforbrug, støjgrænser samt udledning af spildevand.

Deltagelse i miljøordninger o.l.

Der er opbygget et miljøsystem i hht. ISO 14001, som omfatter alle væsentlige miljøforhold. Systemet er certificeret af 3. part.

Kommentarer til hovedaktivitet og biaktiviteter

Aktiviteterne har i lighed med tidligere år bestået i fremstilling af vandvarmere, herunder bearbejdning, svejsning, overfladebehandling, isolering og montage. Produkterne afsættes som halv- og helfabrikat til andre virksomheder og som færdigvarer til forbrugerne.

Miljø- og arbejdsmiljømæssige begivenheder

Virksomheden har til stadighed fokus på minimering af forbruget af ressourcer – herunder el, gas og vand, men også råvareforbruget til fremstilling af produkter. Derudover er der fortsat skærpet fokus på brugen af kemikalier samt muligheden for genanvendelse af virksomhedens affald fra fx emaljeafdelingen.

Kort beskrevet er følgende arbejdsmiljøproblemer kortlagt:

Tunge løft, støj, svejserøg, håndtering af kemikalier, pladsmangel/indretning samt maskinsikkerhed. Tunge løft forsøger vi at minimere, dels ved omlægning af arbejdsrutiner og dels ved indføring af flere løfteværktøjer.

Støj arbejder vi på at mindske dels ved at stille krav til nye maskiner samt ved egentlige støjprojekter.

Koncentrationen af svejserøg arbejder vi på at minimere, dels ved hjælp lokale udsugninger samt ved at optimere lokaleventilationen.

Arbejdet med håndtering af kemikalier består dels af substitution samt information om brug af korrekte værnemidler.

Problemerne med pladsmangel/indretning forsøger vi at mindske ved generelt bedre oprydning, samt ved at ændre indretningen i vores produktionshaller.

Maskinsikkerheden forsøger vi hele tiden at forbedre gennem vores sikkerhedsorganisation.

Virksomheden har i det forløbne år foretaget en del arbejdsmiljøforbedrende tiltag, med udgangspunkt i udarbejdede APV'er og de dertil hørende handlingsplaner. Her nævnes nogle af tiltagene: Nyt kontor i lak/tyndplade samt omrokering i gammel kontor hvilket har givet 3 meget bedre arbejdspladser med meget mere plads, samt nye hæve/sænkeborde. Oprydning og strukturering i lak/tyndpladen som har givet mere plads og bedre interne transportveje.

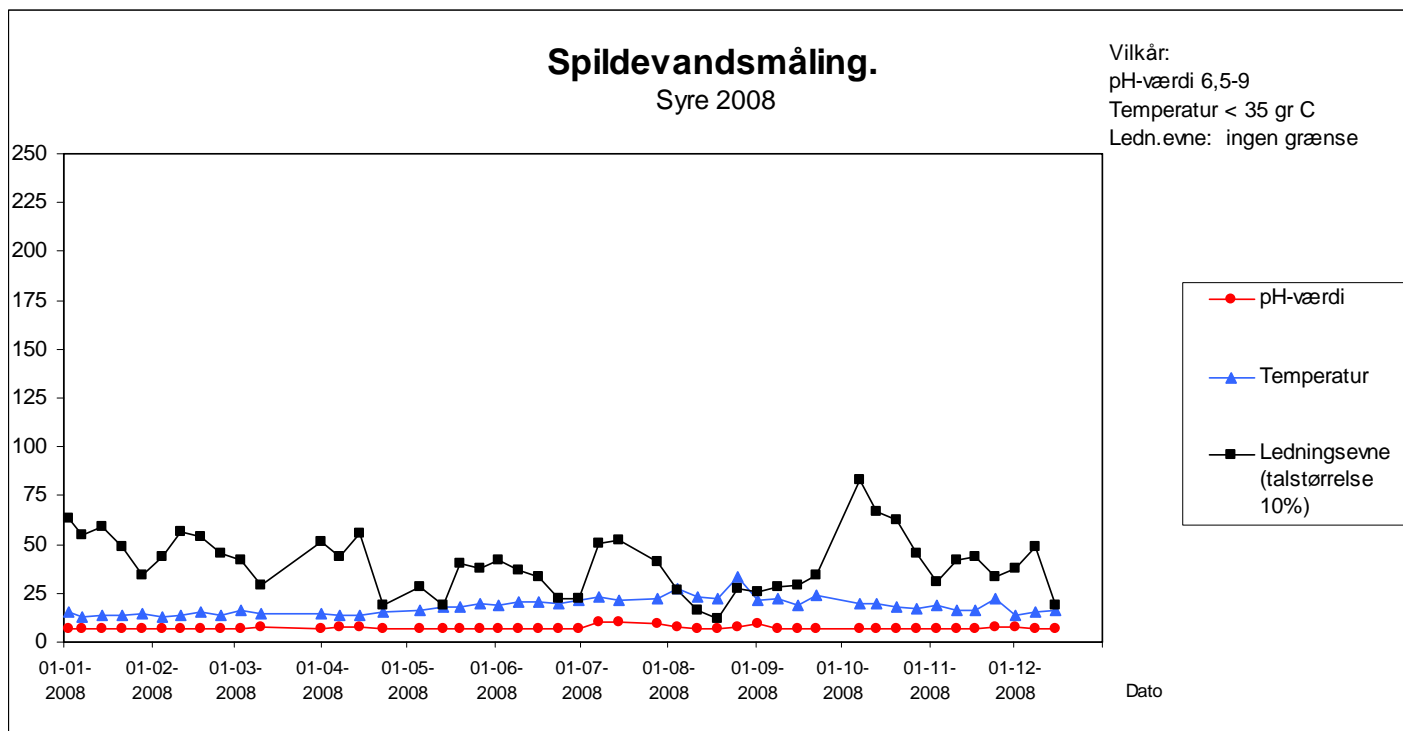
Oprydning og omlægning af arbejdet i reparationsværkstedet hvilket har forårsaget en del mindre tunge løft og meget mere plads.

En gang årligt indsender METRO en statusrapport til Gribskov Kommune, i henhold til kapitel 5 godkendelsen. Nedenstående er resultaterne for 2008.

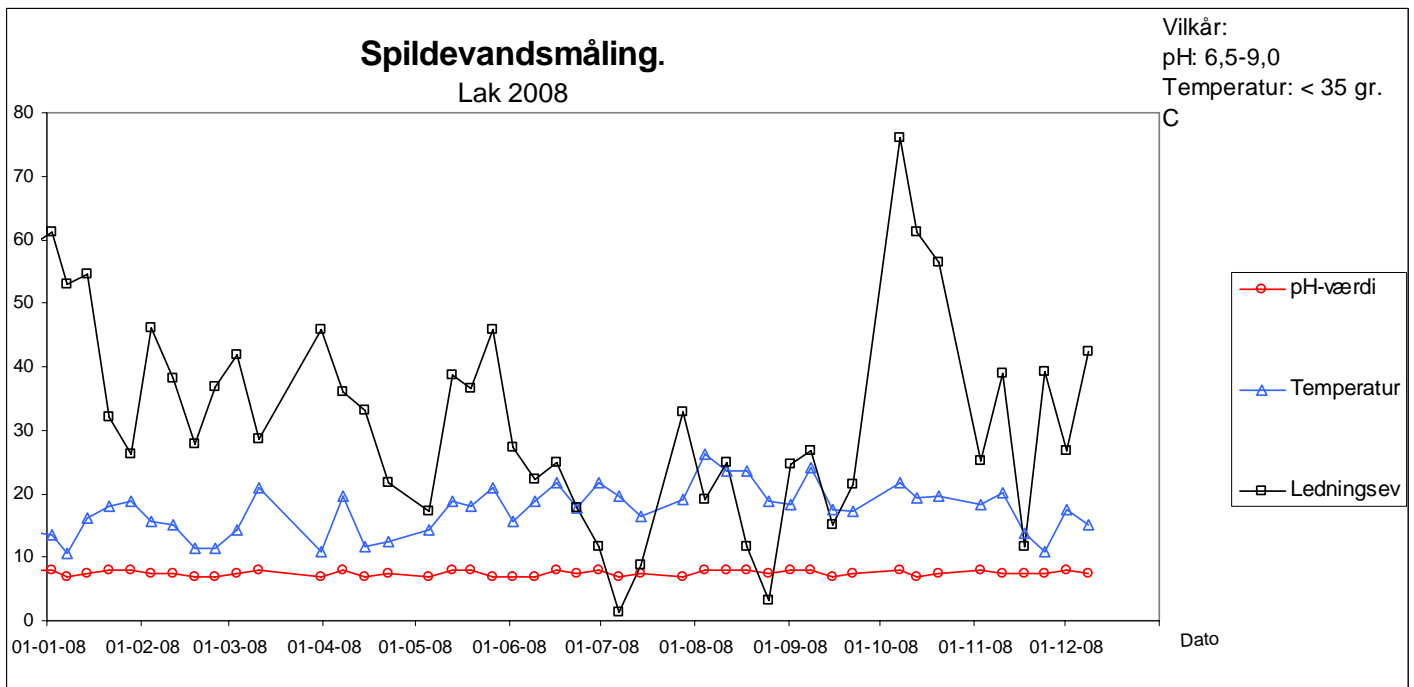
Emissionskilde	Emission	Krav i godkendelsen
Udløb fra fosfateringsanlæg	Totalt fosfor 7,64 mg/l Temp.: 6,6 °C. pH: 7,7	Totalt fosfor 11 mg/l Temp.: Under 35 °C. pH: 6,5 – 9
Udløb fra syreanlæg	Susp. stof.: 98 mg/l Temp. 35,8 °C PH: 8,2	Susp. stof.: 200 mg/l Temp.: Under 35 °C. pH.: 6,5 - 9

Figur 1: Spildevandsmålinger foretaget af Milana

Ud over den kontrol, der er behandlet i ovenstående figur, udfører METRO også ugentlige målinger af temperatur-, pH - samt ledningsevne på vandet fra udløb fra syreanlæg og fra fosfateringsanlæg. Nedenstående ses resultatet af disse målinger.



Figur 2: Egne målinger for syreanlæg



Figur 3: Egne målinger for lak

Endvidere udføres kontrol af filtre på luftafkast, dels ved intern tømning af filtrene og dels ved en ekstern service 1 gang årligt, hvor trykfaldet over filtrene måles, for at sikre at filtrene fungerer optimalt.

Miljøarbejdet i det daglige

Virksomheden har valgt at styrke miljø- og kvalitetsarbejdet og har 1 person ansat hvis primære arbejdsopgave er miljø- og kvalitetsarbejde. Ud over dette har vi indtil videre valgt at bevare vores kontaktpersoner for kvalitet - og miljø, disse består af én person fra hver afdeling. Denne organisation er oprettet for at sikre, at alle medarbejdere inddrages i virksomhedens miljøarbejde.

Leverandører

Virksomheden søger at præge sine leverandører til større miljøbevidsthed. Der stilles ingen konkrete miljøkrav, men det er en politik at anvende leverandører, der er miljøbevidste, når øvrige kriterier er lige.

Klager

Virksomheden har i denne regnskabsperiode ikke modtaget klager vedrørende støj.

Det grønne regnskab

Virksomheden udarbejder hvert år et grønt regnskab, der giver en oversigt over virksomhedens miljøbelastende faktorer såsom råvarer, ressourcer, hjælpestoffer, affald samt emissioner. Internt anvendes regnskabet til at eftervise, om der er sket en målbar årlig forbedring af disse faktorer.

Ved udarbejdelsen af det grønne regnskab har virksomhedens miljøeksperter og andre medarbejdere medvirket med såvel datafangst som registrering af miljømæssige processer.

Oplysningerne i det grønne regnskab er medtaget under hensyntagen til de områder, virksomheden anser for væsentlige.

Det grønne regnskab er baseret på årets produktion i Helsingør. Som følge heraf er der ikke i regnskabet medtaget lagerændringer af råvarer, halvfabrikata og færdigvarer.

Virksomheden overholder de til enhver tid gældende arbejdsmiljømæssige lovkrav. Der sker således bl.a. deltagelse i epoxy kurser, arbejdsmiljøuddannelse, truckkurser, ligesom der anvendes personlige værnemidler.

Tallene i det grønne regnskab er indekseret, idet ledelsen har vurderet, at det er hensigtsmæssigt at beskytte oplysningerne, som anses for at være konkurrencefølsomme.

Godkendelsespåtegninger

Nærværende oplysninger og grønt regnskab indeholder efter vor opfattelse de oplysninger, der er nødvendige til bedømmelse af virksomhedens væsentligste miljømæssige forhold. Vi anser regnskabet for aflagt i overensstemmelse med bestemmelserne i bekendtgørelse nr. 1515 af 14. december 2006 om grønne regnskaber.

Helsinge, den 23. marts 2009

Direktion:

Kvalitets-/miljøchef:

Bestyrelse:

Anvendt regnskabspraksis

Virksomhedens grønne regnskab er udarbejdet i overensstemmelse med miljøbeskyttelseslovens bestemmelser med tilhørende bekendtgørelse nr. 1515 af 14. december 2006.

Opgørelserne er relative i forhold til det faktiske forbrugte timetal i produktionen.

Beskrivelse af, hvordan de anførte miljøindikatorer er udregnet, findes bagerst i denne rapport under afsnittet "Ordliste og anvendte forkortelser".

Oplysninger om miljøforhold 2008

Note	Miljø områder	Miljøindikatorer				
		2004	2005	2006	2007	2008
1	Energiforbrug					
	Elektricitet	5.865	6.000	7,574	6.820	5.241
	Naturgas	1.424	1.511	1,543	1.445	1.195
	Vandforbrug					
2	Vandforbrug	52	59	76	64	43
	Råvareforbrug og hjælpematerialer					
3	Metaller	7.412	7.986	9.029	11.184	4.554
4	Kemikalier	58	51	58	59	37
5	Papir og pap	358	111	338	210	294
5	Plast	9.913	9.275	9.612	10.301	5.033
6	Olier	0	1	0	0	0
7	Træ	3	4	2	26	24
8	Drivmidler	0	1	1	0	0
9	Mineraler	262	331	330	306	195
10	I øvrigt	204	208	181	207	152
	Forurenende stoffer i produktionsprocessen					
	I emission til luft¹					
11	Fast støv	2	2	2	2	1
12	Pentan/toluen	0	0	0	0	0
13	NaOH/H ₂ SO ₄	0	0	0	0	0
14	MDI	0	0	0	0	0
	I emission til vand²					
15	Fosfor og suspenderet stof	1	1	2	1	2
	I emission til jord					
	Ingen					
	Forurenende stoffer i produkter					
	Ingen					
	Forurenende stoffer i affald					
16	Blandet brændbart	7	8	10	9	4
17	Olie- og kemikalieaffald	4	4	4	1	3
18	Affald til genbrug	16	18	21	23	3
19	Støj					

¹ Tallene er beregnet på baggrund af produktionstimer. Emissionsmålingerne er fra 1998-2001.

² Tallene er beregnet på baggrund af vandforbruget samt målinger foretaget af Milana.

Noter

Note

1 **Energiforbrug**

Virksomheden anvender naturgas til hærkning i produktionsprocessen samt til opvarmning.

Elektricitet anvendes som kraft til produktionsanlægget, EDB samt kontormaskiner.

2 **Vandforbrug**

Der anvendes vand til skylning af emner samt køling. Mængden af miljø-fremmede stoffer i spildevandet er igennem de seneste år nedbragt. Det forsøges desuden, hvor det er muligt, at substituere stoffer eller processer hen imod bedst tilgængelige teknologi.

Der er ikke mål på den totale mængde spildevand, men den er ca. lig den indkøbte mængde.

3 **Metaller**

Metal anvendes til kabinet- og beholderproduktion.

4 **Kemikalier**

Kemikalier anvendes til affedtning, overfladebehandling samt isolering af produkter. Desuden anvendes der kemikalier som hjælpestoffer i produktionen.

Virksomheden har systematiseret kemikaliehåndteringen samt behandling, mærkning og bortskaffelse af kemikalie/olieaffald. Antallet af kemikalietyper søges desuden nedbragt.

5 **Papir, pap og plast**

Papir anvendes i administration.

Pap anvendes til emballering.

Plast anvendes i fbm. isolering af beholdere.

6 **Olier**

Olie anvendes til optrækningsprocesser samt i produktionsanlæg.

7 **Træ**

Træ anvendes ved emballering.

8 **Drivmidler**

Drivmiddel blev anvendt som kølemiddel i varmepumper, disse er ikke produceret efter 2002. Der har været reparationer på disse.

Note

9 **Mineraler**

Mineralske emaljekomponenter, varmelegemer samt isoleringsmateriale.

10 **I øvrigt**

Hjælpe materialer, der ikke efterfølgende indgår i produktet.

11 **Fast støv**

Virksomheden har i samarbejde med Grinskov Kommune fastsat frekvenser, hvormed der måles emissioner til luften. I de tilfælde, hvor emissionerne er store, og hvor processen ikke p.t. kan ændres, renses og fortyndes stofmængderne. Det totale volumen af røggasser er ikke målt og derfor ikke oplyst.

12 **Pentan og toluen**

Virksomheden måler, efter aftale med tilsynsmyndigheden, ikke mere for dette, da målingerne igennem en årrække har ligget langt under grænseværdierne.

13 **NaOH/H₂SO₄**

Ifølge aftale med Gribskov kommune, vurdere kommunen én gang årligt om der skal foretages nye målinger. Der er ikke foretaget måling i 2008.

14 **MDI**

Virksomheden måler, efter aftale med tilsynsmyndigheden, ikke mere for dette, da målingerne igennem en årrække har ligget langt under grænseværdierne.

15 **Fosfor og suspenderet stof**

Virksomheden har i samarbejde med et miljølaboratorium fastsat frekvenser, hvorved der måles emission til vandet. Emissionerne opstår ved affedtningsprocesser i lak- og syreanlæg. Hvor det er muligt substitueres farlige stoffer.

For fosfor samt suspenderet stof er resultatet følgende:

	Miljøindikatorer:				
	2004	2005	2006	2007	2008
Fosfor	0,097	0,080	0,232	0,142	0,109
Suspenderet stof	1,171	1,186	2,148	0,619	1,401
	-----	-----	-----	-----	-----
	1,268	1,266	2,380	0,761	1,510
	-----	-----	-----	-----	-----

16 **Blandet brændbart**

Blandet brændbart affald består af alt det affald, der ikke kan genbruges, ikke kræver specialbehandling og som samtidig kan afbrændes.

Note

17 **Olie og kemikalieaffald**

Olie- og kemikalieaffald, bortskaffes bl.a. til Kommunekemi. Mængden af dette affald søges nedbragt igennem renere teknologi, bl.a. substitution samt forbedring af processer.

Olie og kemikalieaffald består af følgende:

	Miljøindikatorer:				
	2004	2005	2006	2007	2008
[A] Mineralolieaffald	3,829	1,452	0,307	0,231	0,149
[C] Energirigt organisk-kemisk affald	0,010	0,139	0,082	0,000	0,000
[H] Organisk-kemisk affald	0,502	1,919	3,384	0,471	0,378
[X] Uorganisk-kemisk affald	0,025	0,020	0,032	0,000	2,405
[Z] Andet	0,031	0,031	0,056	0,001	0,026
	-----	-----	-----	-----	-----
	4,397	3,561	3,861	0,703	2,958
	-----	-----	-----	-----	-----

18 **Affald til genbrug**

Virksomheden har igennem det seneste år udbygget affaldsfraktioneringen med højere genanvendelse for øje. Dette betyder bl.a. at pap/papir separeres samt at bejdsebade sælges til rensningsanlæg for oparbejdning og genanvendelse. M.h.t. skrot så har virksomheden minimeret spildet igennem dens kvalitetsstyring, samt optimeret klippeprocesserne igennem rationaliseringer. Desuden sorteres skrot i flere fraktioner og sælges til genbrug.

Affald til genbrug består af følgende:

	Miljøindikatorer:				
	2004	2005	2006	2007	2008
Pap	2,931	3,290	3,481	4,258	1,883
Papir	0,483	0,388	0,336	0,142	0,119
Bejdsebade	11,294	13,236	15,813	16,801	1,278
Lysstofrør	0,009	0,009	0,012	0,015	0,007
Plast	0,116	0,237	0,385	0,104	0,066
Andet bygge/anlæg	0,469	0,366	0,205	0,184	0,040
Skrot fra egen produktion	0,960	0,925	1,109	1,130	0,536
Skrot fra eksternt bearbejdelse	0,047	0,048	0,050	0,055	0,028
	-----	-----	-----	-----	-----
	16,309	18,499	21.391	22.689	3,957
	-----	-----	-----	-----	-----

19 **Støj**

Støj er en miljøparameter, men da der ikke på foranledning af METRO THERM A/S, er foretaget eksterne støjmålinger i 2008, er intet angivet.

Ordliste og anvendte forkortelser

APV	Arbejdspladsvurdering
[Z] Andet affald	Affaldsgruppe Z hos Kommunekemi, kan være eks. isocyanater, klensol.
Emaljeslam (kryst.)	Krystalliseret restprodukt fra emalje-processen.
Emission	Udledning
[C] Energirigt organisk-kemisk affald	Affaldsgruppe C hos Kommunekemi, kan være eks. polyol, animalske olier, toluen.
H₂SO₄	Svovlsyre.
HFC	Anvendt driv- og kølemiddel (HFC=Hydroflourcarboner).
Isocyanat	Kemikalie anvendt i isoleringsskum.
ISO 14001	International standard for opbygning af et miljøledelsessystem.
Listepunkt	Punkt på miljøstyrelsens liste over særligt forurenende virksomheder.
MDI	Betegnelse for en isocyanat (difenylmetandiisocyanat).
Miljølaboratorium	Milana
Miljøindikatorer	<p>Miljøindikatorerne er en bearbejdning af de absolutte mængder, der er sat i relation til miljøpoints for hver enkelt råvare og hjælpemateriale. Desuden er energiforbrug, affald og emissioner omregnet til sammenlignelige miljøindikatorer.</p> <p>Miljøindikatorerne er væsentligst baseret på virksomhedens produktionsrapporter, kalkulationer og opmålinger m.v.</p> <p>Opgørelserne af spildprodukter, emissioner m.v. er baseret på målinger, kalkulationer og analyser foretaget</p>

af såvel virksomhedens egne medarbejdere som uvildige instanser. Beregningen af forurenende stoffer i materialer er baseret på oplysninger fra virksomhedens leverandører eller analyser o.l. foretaget af virksomhedens egne medarbejdere eller uvildige instanser.

[A] Mineralolieaffald

Affaldsgruppe A hos Kommunekemi, kan være eks. hydraulisk olie, olieforurenede jord, filtre.

NaOH

Natriumhydroxid, anvendes i afsyringsanlæg

[H] Organisk-kemisk affald

Affaldsgruppe H hos Kommunekemi, kan være eks. pulverrester, ferrophos, affedtningsvand.

Oxidation

Iltning i syreanlæg, hvorved der fjernes en lille del af overfladen på beholderen.

Pentan/toluen

Bestanddel i pulverlak.

Polymerisation

Sammenblanding/kemisk reaktion mellem isocyanat og polyol, bruges ved isolering.

[X] Uorganisk-kemisk affald

Affaldsgruppe X hos Kommunekemi kan være eks. svovlsyre, laserstøv.